

The Lenovo logo, consisting of the word "Lenovo" in white text on a red rectangular background.

# Lenovo A PLUS

## Quick Start Guide

Lenovo A1010a20

English/Français

# English

 Read this guide carefully before using your smartphone.

## Reading first — regulatory information

Be sure to read the *Regulatory Notice* for your country or region before using the wireless devices contained in your Lenovo Mobile Phone. To obtain a PDF version of the *Regulatory Notice*, see the “Downloading publications” section.

## Getting support

To get support on network service and billing, contact your wireless network operator. To learn how to use your smartphone and view its technical specifications, go to <http://support.lenovo.com>.

## Downloading publications

To obtain the latest smartphone manuals, go to:  
<http://support.lenovo.com>

## Accessing your *User Guide*

Your *User Guide* contains detailed information about your smartphone. To access your *User Guide*, go to <http://support.lenovo.com> and follow the instructions on the screen.

## Legal notices

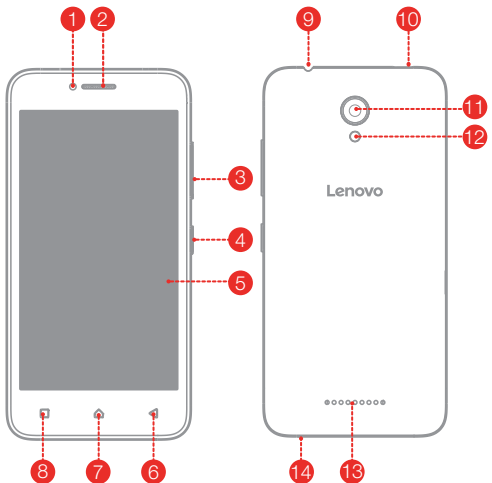
Lenovo and the Lenovo logo are trademarks of Lenovo in the United States, other countries, or both.

Other company, product, or service names may be trademarks or service marks of others.

## Contents

First glance.....	1
Preparing your smartphone .....	2
Charging the battery .....	3
Important safety and handling information .....	4
Service, support, and warranty information.....	6
Recycling and environmental information.....	7
European Union compliance statement .....	10
Specific Absorption Rate information.....	11

## First glance



1 Front-facing camera

2 Receiver

3 Volume buttons

4 On/Off button

5 Touch screen

6 Back button

7 Home button

8 Multitask button

9 Headset connector

10 Micro USB connector

11 Rear-facing camera

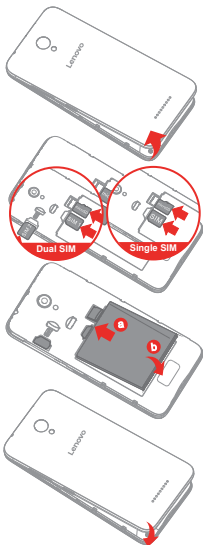
12 Flash

13 Speaker

14 Microphone

## Preparing your smartphone

You must insert the Micro-SIM card provided by your carrier to use cellular services. Set up your smartphone as shown.



**Step 1.** Open the back cover.

**Step 2.** Insert the Micro-SIM card and the microSD card.

**Tip:**

**Single SIM**

Insert the Micro-SIM card into SIM slot.

**Dual SIM**

Insert the Micro-SIM cards into SIM1 slot and SIM2 slot.

**Step 3.** Install the battery.

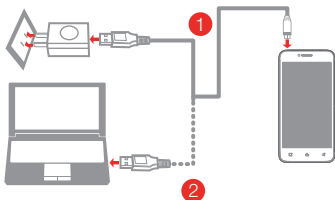
- a. Align the battery connectors on the battery with the pins in the battery compartment.
- b. Push the battery down into place.

**Step 4.** Install the back cover.

ⓘ Always turn off your smartphone first before you insert or remove a Micro-SIM card. Insert or remove a Micro-SIM card with your smartphone on may damage your Micro-SIM card or smartphone permanently.

## Charging the battery

Charge the battery as shown.



**Method 1.** Connect your smartphone to a power outlet using the cable and USB power adapter that come with your smartphone.

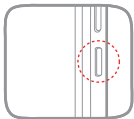
**Method 2.** Connect your smartphone to a computer using the cable that comes with your smartphone.

 Low battery power

 Fully charged

 Charging

## Turning on or turning off your smartphone



**Turn on:** Press and hold the On/Off button until the Lenovo logo appears.

**Turn off:** Press and hold the On/Off button for a few seconds, then tap **Power off**.

 Your smartphone has a rechargeable battery. For more information about battery safety, see the “Rechargeable battery notice” section.

## Important safety and handling information

This section contains important safety and handling information for Lenovo smartphones. Additional safety and handling information is provided in the *User Guide*. See the “Accessing your *User Guide*” section for details.

### Operating temperature

Use the Lenovo Phone only in the temperature range of -10°C (14 °F) — 35°C (95 °F) to avoid damage.

### Plastic bag notice

**DANGER:** Plastic bags can be dangerous. Keep plastic bags away from babies and children to avoid danger of suffocation.

### General battery notice

The original batteries supplied with your product have been tested for compatibility and should only be replaced with approved parts. Risk of explosion if the battery is replaced with an incorrect type. Dispose of used batteries according to the instructions.

### Rechargeable battery notice

**CAUTION:** Risk of explosion if the battery is replaced with an incorrect type.

When replacing the lithium battery, use only the same or an equivalent type that is recommended by the manufacturer. The battery contains lithium and can explode if not properly used, handled, or disposed of. Dispose of used batteries according to the instructions.

Do not:

- Throw or immerse into water
- Heat to more than 100°C (212 °F)
- Repair or disassemble

### Built-in rechargeable battery notice

**CAUTION:** Do not attempt to replace the internal rechargeable lithium ion battery. Contact Lenovo Support for factory replacement.

## Charging

Lenovo, and its affiliates are not responsible for the performance or safety of products not manufactured or approved by Lenovo, or its affiliates. Use only approved Lenovo ac adapters and batteries. Adapter shall be installed near the equipment and shall be easily accessible.

## Preventing hearing damage

To prevent possible hearing damage when using headsets, earphones, or earbuds with this device, do not listen at high volume levels for long periods.



## Disposing according to local laws and regulations

When the Lenovo Phone reaches the end of its useful life, do not crush, incinerate, immerse in water, or dispose of the Lenovo Phone in any manner contrary to local laws and regulations. Some internal parts contain substances that can explode, leak, or have an adverse environmental effect if disposed of incorrectly. See “Recycling and environmental information” for additional information.



## Service, support, and warranty information

The following information describes the technical support that is available for your product, during the warranty period or throughout the life of your product. Refer to the Lenovo Limited Warranty for a full explanation of Lenovo warranty terms.

### Online technical support

Online technical support is available during the lifetime of a product at: <http://www.lenovo.com/support>

### Telephone technical support

Where applicable, you can get help and information from the Customer Support Center by telephone. Before contacting a Lenovo technical support representative, please have the following information available: model and serial number, the exact wording of any error message, and a description of the problem.

Your technical support representative might want to walk you through the problem while you are at your phone during the call.

### Worldwide Lenovo Support telephone list

**IMPORTANT:** Telephone numbers are subject to change without notice. The most up-to-date telephone list for the Customer Support Center is always available at:

<http://support.lenovo.com/supportphonenumberlist>

The Customer Support Center phone number is subject to change. For the latest phone number, go to the e-support website. If the telephone number for your country or region is not listed, contact your Lenovo reseller or Lenovo marketing representative.

### Lenovo Limited Warranty (LLW) notice

Read the full LLW at <http://support.lenovo.com/smartphone-llw>. You can view the LLW in a number of languages from this Web site. If you cannot view the LLW either from the Web site or from your phone, contact your local Lenovo office or reseller to obtain a printed version of the full LLW.

**IMPORTANT:** Lenovo Smartphone Products do not have International Warranty Services.

# Recycling and environmental information

## General recycling statement

Lenovo encourages owners of information technology (IT) equipment to responsibly recycle their equipment when it is no longer needed. Lenovo offers a variety of programs and services to assist equipment owners in recycling their IT products. For information on recycling Lenovo products, go to <http://www.lenovo.com/recycling>.

## Important battery and WEEE information



Batteries and electrical and electronic equipment marked with the symbol of a crossed-out wheeled bin may not be disposed as unsorted municipal waste. Batteries and waste of electrical and electronic equipment (WEEE) shall be treated separately using the collection framework available to customers for the return, recycling, and treatment of batteries and WEEE. When possible, remove and isolate batteries from WEEE prior to placing WEEE in the waste collection stream. Batteries are to be collected separately using the framework available for the return, recycling, and treatment of batteries and accumulators.

Country-specific information is available at:  
<http://www.lenovo.com/recycling>

## Recycling information for India

Recycling and disposal information for India is available at:  
[http://www.lenovo.com/social\\_responsibility/us/en/sustainability/ptb\\_india.html](http://www.lenovo.com/social_responsibility/us/en/sustainability/ptb_india.html)

## Battery recycling information for the European Union

EU



Batteries or packaging for batteries are labeled in accordance with European Directive 2006/66/EC concerning batteries and accumulators and waste batteries and accumulators. The Directive determines the framework for the return and recycling of used batteries and accumulators as applicable throughout the European Union. This label is applied to various batteries to indicate that the battery is not to be thrown away, but rather reclaimed upon end of life per this Directive.

In accordance with the European Directive 2006/66/EC, batteries and accumulators are labeled to indicate that they are to be collected separately and recycled at end of life. The label on the battery may also include a chemical symbol for the metal concerned in the battery (Pb for lead, Hg for mercury, and Cd for cadmium). Users of batteries and accumulators must not dispose of batteries and accumulators as unsorted municipal waste, but use the collection framework available to customers for the return, recycling, and treatment of batteries and accumulators. Customer participation is important to minimize any potential effects of batteries and accumulators on the environment and human health due to the potential presence of hazardous substances. For proper collection and treatment, go to:  
<http://www.lenovo.com/recycling>

## **Restriction of Hazardous Substances Directive (RoHS)**

### **European Union**

Lenovo products sold in the European Union, on or after 3 January 2013 meet the requirements of Directive 2011/65/EU on the restriction of the use of certain hazardous substances in electrical and electronic equipment ("RoHS recast" or "RoHS 2").

For more information about Lenovo progress on RoHS, go to:  
[http://www.lenovo.com/social\\_responsibility/us/en/RoHS\\_Communication.pdf](http://www.lenovo.com/social_responsibility/us/en/RoHS_Communication.pdf)

## **India**

RoHS compliant as per E-Waste (Management & Handling) Rules, 2011.

## **Vietnam**

Lenovo products sold in Vietnam, on or after September 23, 2011, meet the requirements of the Vietnam Circular 30/2011/TT-BCT ("Vietnam RoHS").

## **Ukraine**

Цим підтверджуємо, що продукція Леново відповідає вимогам нормативних актів України, які обмежують вміст небезпечних речовин

## **Turkey**

The Lenovo product meets the requirements of the Republic of Turkey Directive on the Restriction of the Use of Certain Hazardous Substances in Waste Electrical and Electronic Equipment (WEEE).

Türkiye AEEE Yönetmeliğine Uygunluk Beyanı

Bu Lenovo ürünü, T.C. Çevre ve Orman Bakanlığı'nın "Atık Elektrikli ve Elektronik Eşya Bazı Zararlı Maddelerin Kullanımının Sınırlandırılmasına Dair Yönetmelik (AEEE)" direktiflerine uygundur.

AEEE Yönetmeliğine Uygundur.

# European Union compliance statement

## European Union conformity

EU contact: Lenovo, Einsteinova 21, 851 01 Bratislava, Slovakia

# CE 2200

## Compliance with the R&TTE Directive

This product is in compliance with the essential requirements and other relevant provisions of the EU Council Radio and Telecommunications Terminal Equipment (R&TTE) Directive, 1999/5/EC. The Declaration of Conformity information is located in the *Regulatory Notices*, which you can download from the Lenovo Support Web site. See “Downloading publications” in this document for additional information.

**NOTE:** R&TTE 1999/5/EC remains in force during the transition period of Radio Equipment Directive (RED) 2014/53/EU until 12 June, 2017. After then, RED 2014/53/EU will take the place of R&TTE 1999/5/EC.

## Specific Absorption Rate information

This mobile device meets the government's requirements for exposure to radio waves. Your mobile device is a radio transmitter and receiver. The exposure standard for mobile devices employs a unit of measurement known as the Specific Absorption Rate, or SAR.

The SAR limit adopted by Europe is 2.0 W/kg averaged over 10 grams of tissue. Tests for SAR are conducted using standard operating positions with the device transmitting at its highest certified power level in all tested frequency bands.


The highest SAR value for your Lenovo device when tested for use at the head and body is outlined as follows:

Position	The highest SAR value	Regulation
Head	0.725	Europe 10g SAR Limit (2.0 W/kg)
Body-worn	0.975	Europe 10g SAR Limit (2.0 W/kg)

During use, the actual SAR values for this device are usually well below the values stated above. This is because, for purposes of system efficiency and to minimize interference on the network, the operating power of your mobile devices is automatically decreased when full power is not needed for the call. The lower the power output of the device, the lower its SAR value.

To meet RF exposure guidelines during body-worn operation, the device must be positioned at least 0.5 cm away from your body.

# Français

 Lisez attentivement ce guide avant d'utiliser votre smartphone.

## À lire en premier – Informations réglementaires

Lisez attentivement le document *Notice relative à la réglementation* spécifique à votre pays ou votre région avant d'utiliser les périphériques sans fil fournis avec votre téléphone mobile Lenovo. Pour obtenir une version PDF de *Notice relative à la réglementation*, consultez la section « Téléchargement de publications ».

## Assistance

Pour obtenir des informations sur les services réseau et la facturation, contactez votre opérateur de réseau sans fil. Pour apprendre à utiliser votre smartphone et consulter ses caractéristiques techniques, allez sur <http://support.lenovo.com>.

## Téléchargement de publications

Pour obtenir le manuel le plus récent de votre smartphone, visitez <http://support.lenovo.com>.

## Accéder au Guide de l'utilisateur

Le *Guide de l'utilisateur* contient des informations détaillées concernant votre smartphone. Pour accéder à votre *Guide de l'utilisateur*, rendez-vous sur <http://support.lenovo.com> et suivez les instructions qui s'affichent à l'écran.

## Mentions légales

Lenovo et le logo Lenovo sont des marques déposées de Lenovo aux États-Unis, et/ou dans d'autres pays.

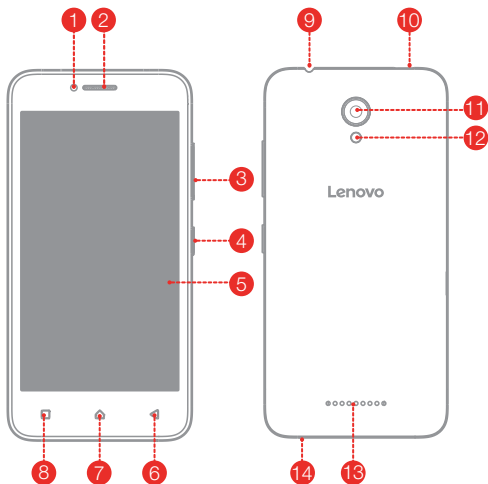
Les autres noms de sociétés, de produits ou de services peuvent être des marques ou des marques de service d'autres sociétés.

## Sommaire

Présentation .....	1
Préparation de votre smartphone .....	2
Chargement de la batterie .....	3
Consignes de sécurité et de manipulation.....	4
Informations relatives à la maintenance, le support et la garantie.....	6
Informations relatives à l'environnement et au recyclage .....	7
Déclaration de conformité aux normes CE.....	10
Informations sur le débit d'absorption spécifique (DAS) ....	11



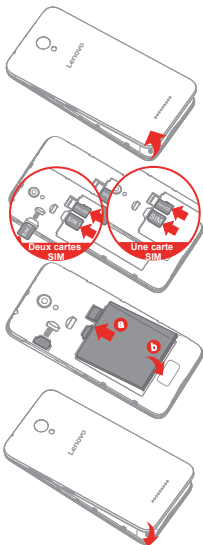
# Présentation



- |    |                      |    |                                |    |                               |
|----|----------------------|----|--------------------------------|----|-------------------------------|
| 1  | Caméra frontale      | 2  | Récepteur                      | 3  | Boutons de réglage du volume  |
| 4  | Bouton Marche/Arrêt  | 5  | Écran tactile                  | 6  | Bouton Précédent              |
| 7  | Bouton Accueil       | 8  | Bouton multitâche              | 9  | Connecteur de casque d'écoute |
| 10 | Connecteur micro USB | 11 | Caméra orientée vers l'arrière | 12 | Flash                         |
| 13 | Haut-parleur         | 14 | Microphone                     |    |                               |

# Préparation de votre smartphone

Pour utiliser les services cellulaires, vous devez insérer la carte Micro SIM fournie par votre opérateur. Assemblez votre smartphone comme illustré.



**Étape 1.** Ouvrez le couvercle arrière.

**Étape 2.** Insérez la carte Micro SIM et la carte microSD.

**Astuce :**

### Une carte SIM

Insérez la carte Micro SIM dans le logement SIM.

### Deux cartes SIM

Insérez les cartes Micro SIM dans le logement SIM1 et dans le logement SIM2.

**Étape 3.** Installez la batterie.

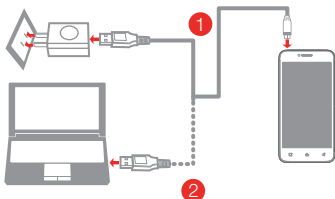
- Alignez les connecteurs de la batterie avec les broches situées dans le compartiment de batterie.
- Enfoncez la batterie pour la mettre en place.

**Étape 4.** Installez le couvercle arrière.

⚠ Éteignez toujours votre smartphone avant d'insérer ou de retirer une carte Micro SIM. L'insertion ou le retrait d'une carte Micro SIM alors que votre smartphone est sous tension risque d'endommager irrémédiablement la carte Micro SIM ou le smartphone.

## Chargement de la batterie

Chargez la batterie comme suit :



**Méthode 1.** Connectez votre smartphone à une prise d'alimentation à l'aide du câble et de l'adaptateur USB fournis avec votre smartphone.

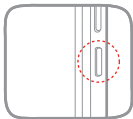
**Méthode 2.** Connectez votre smartphone à un ordinateur à l'aide du câble fourni avec votre smartphone.

 Batterie faible

 Batterie pleine


 En charge

## Mise sous tension ou hors tension de votre smartphone



**Mise sous tension :** maintenez le bouton Marche/Arrêt enfoncé jusqu'à ce que le logo Lenovo s'affiche.

**Mise hors tension :** maintenez le bouton Marche/Arrêt enfoncé pendant quelques secondes, puis appuyez sur **Éteindre**.

-  Votre smartphone dispose d'une batterie rechargeable. Pour de plus amples informations sur la manière d'utiliser la batterie en toute sécurité, consultez la section « Consignes relatives à la batterie rechargeable ».

## Consignes de sécurité et de manipulation

Cette section contient des consignes de sécurité et de manipulation importantes qui s'appliquent aux smartphones Lenovo. Des consignes supplémentaires de sécurité et de manipulation sont fournies dans le *Guide de l'utilisateur*. Pour de plus amples informations, consultez la section « Accéder à votre *Guide d'utilisation* ».

### Température de fonctionnement

Pour éviter de l'endommager, utilisez le téléphone Lenovo uniquement dans un environnement où la température est comprise entre -10°C (14°F) et 35°C (95°F).

### Consignes relatives aux sacs plastiques

**DANGER** : les sacs plastiques peuvent être dangereux. Tenez-les à l'écart des bébés et des enfants, afin d'éviter tout risque de suffocation.

### Remarque générale sur la batterie

Les batteries d'origines livrées avec votre produit ont été testées afin de s'assurer de leur compatibilité et ne devraient être remplacées qu'avec des pièces certifiées. Il existe un risque d'explosion si la batterie est remplacée par un modèle non compatible. Conformez-vous aux instructions avant de mettre les batteries usagées au rebut.

### Consigne relative à la batterie rechargeable

**ATTENTION** : il existe un risque d'explosion si la batterie est remplacée par un modèle non compatible.

Remplacez la batterie au lithium usagée par une batterie de type identique ou de type équivalent selon les recommandations du fabricant. La batterie contient du lithium et peut exploser en cas de mauvaise utilisation, de mauvaise manipulation ou de mise au rebut inappropriée.

Conformez-vous aux instructions avant de mettre les batteries usagées au rebut.

Ne pas :

- la jeter à l'eau
- l'exposer à une température supérieure à 100°C (212°F)
- chercher à la réparer ou à la démonter

## Consignes relatives aux batteries rechargeables intégrées

**ATTENTION** : ne tentez pas de remplacer la batterie interne au lithium-ion rechargeable. Pour effectuer un remplacement en usine, contactez le support Lenovo.

### En charge

Lenovo et ses sociétés affiliées ne sont pas responsables des performances ou de la sécurité des produits non fabriqués ou approuvés par Lenovo ou ses sociétés affiliées. Utilisez uniquement des batteries et des adaptateurs CA approuvés par Lenovo. L'adaptateur doit se trouver près du produit et doit être facilement accessible.

### Empêcher les lésions auditives

Pour éviter toute lésion auditive, n'utilisez pas les écouteurs ou le casque d'écoute à des volumes sonores élevés pendant de longues périodes.



### Mise au rebut des éléments en respectant les lois et réglementations du pays

Lorsque le téléphone Lenovo a atteint la fin de sa durée de vie utile, ne pas l'écraser, l'incinérer, le jeter dans l'eau ou vous en débarrasser d'une façon qui pourrait aller à l'encontre des lois et des réglementations locales. Certains composants internes contiennent des substances susceptibles d'exploser, de se disperser ou de nuire à l'environnement s'ils ne sont pas mis au rebut comme il se doit. Pour plus d'informations, reportez-vous à la section « Informations relatives au recyclage et à l'environnement ».

## Informations relatives à la maintenance, le support et la garantie

Les informations ci-après décrivent le support technique disponible pour votre produit, pendant la période de garantie ou pendant toute la durée de vie du produit. Pour plus de détails sur les dispositions de votre garantie, consultez la Garantie Limitée Lenovo.

### Support technique en ligne

Un assistance technique en ligne est disponible pendant toute la durée de vie du produit sur le site <http://www.lenovo.com/support>.

### Support technique téléphonique

S'il y a lieu, vous pouvez obtenir une aide et des informations en appelant le Centre de support client. Avant de contacter le support technique Lenovo, munissez-vous des informations suivantes : modèle et numéro de série, formulation exacte des éventuels messages d'erreur et une description de l'incident survenu.

Votre interlocuteur vous demandera peut-être de reproduire l'incident sur votre téléphone au cours de l'appel.

### Numéros de téléphone du support Lenovo pour le monde entier

**IMPORTANT** : les numéros de téléphone sont susceptibles d'être modifiés sans préavis. Vous pouvez consulter la liste actualisée des numéros de téléphone du service après-vente sur le site <http://support.lenovo.com/supportphonest>

Le numéro de téléphone du Centre de support client peut changer à tout moment. Pour connaître le dernier numéro de téléphone, visitez le site Web du support en ligne. Si le numéro de téléphone relatif à votre pays ou votre région n'est pas indiqué, prenez contact avec votre revendeur ou partenaire commercial Lenovo.

### Notification de Garantie limitée (LLW) Lenovo

Consultez l'intégralité de la Garantie limitée Lenovo (LLW) à l'adresse <http://support.lenovo.com/smartphone-llw>. Vous pouvez afficher la Garantie limitée Lenovo dans différentes langues sur ce site Web. Si vous ne pouvez pas afficher la garantie Lenovo sur le site Web ou sur votre téléphone, contactez une agence ou un revendeur Lenovo près de chez vous pour obtenir une version imprimée de la garantie Lenovo complète.

**IMPORTANT** : les produits de smartphone Lenovo ne font pas l'objet de services de garantie internationaux.

## Informations relatives à l'environnement et au recyclage

### Consigne de recyclage Lenovo

Lenovo encourage les propriétaires de matériel informatique (IT) à recycler leur matériel dès lors que celui-ci n'est plus utilisé. Lenovo propose une gamme de programmes et services concernant le recyclage du matériel informatique. Pour plus d'informations sur le recyclage des produits Lenovo, consultez la page <http://www.lenovo.com/recycling>.

### Informations importantes concernant la batterie et la directive DEEE



Les équipements électriques et électroniques agrémentés d'un symbole représentant une poubelle à roulettes barrée d'une croix ne doivent pas être jetés avec les déchets municipaux non triés. Les batteries et les déchets d'équipements électriques et électroniques (DEEE) doivent être traités séparément dans l'infrastructure de collecte mise à la disposition des clients pour le retour, le recyclage et le traitement des batteries et des DEEE. Lorsque cela est possible, retirez les batteries et isolez-les des DEEE avant de placer les DEEE dans la chaîne de collecte des déchets. Les batteries doivent être collectées séparément dans l'infrastructure disponible pour le retour, le recyclage et le traitement des batteries et accumulateurs. Des informations spécifiques à chaque pays sont disponibles à l'adresse suivante : <http://www.lenovo.com/recycling>

### Informations sur le recyclage pour l'Inde

Des informations sur le recyclage et la mise au rebut pour l'Inde sont disponibles à l'adresse suivante :

[http://www.lenovo.com/social\\_responsibility/us/en/sustainability/ptb\\_india.html](http://www.lenovo.com/social_responsibility/us/en/sustainability/ptb_india.html)

## Informations sur le recyclage des batteries pour l'Union européenne



Les piles et batteries ou emballages des piles et batteries sont étiquetés conformément à la Directive Européenne 2006/66/CE sur les piles, les accumulateurs et les piles/accumulateurs usagés. Cette directive, applicable à l'ensemble de l'Union européenne, concerne la collecte et le recyclage des piles, batteries et accumulateurs usagés. Cette marque est apposée sur différentes piles et batteries pour indiquer que ces dernières ne doivent pas être jetées, mais récupérées en fin de vie, conformément à cette directive.

Conformément à la Directive européenne 2006/66/CE, cette étiquette est apposée sur les piles et les accumulateurs pour indiquer que ces composants doivent être collectés séparément et recyclés en fin de vie. Par ailleurs, l'étiquette peut représenter le symbole chimique du métal contenu dans la batterie (Pb pour le plomb, Hg pour le mercure ou Cd pour le cadmium). Les utilisateurs de piles, batteries et accumulateurs ne doivent pas les mettre au rebut comme des déchets municipaux non triés, mais utiliser la structure de collecte mise à disposition des clients pour le retour, le recyclage et le traitement des piles, batteries et accumulateurs. La participation des clients est essentielle pour réduire tout effet potentiel des piles, batteries et accumulateurs sur l'environnement et la santé en raison de la présence possible de substances dangereuses dans ces équipements. Pour en savoir plus sur la collecte et le traitement appropriés, rendez-vous à l'adresse suivante : <http://www.lenovo.com/recycling>



## **Directive européenne RoHS (Restriction of Hazardous Substances)**

### **Union européenne**

Les produits Lenovo distribués dans l'Union européenne à compter du 3 janvier 2013 répondent aux exigences énoncées dans la directive 2011/65/EU relative à la limitation de l'utilisation de certaines substances dangereuses dans les équipements électriques et électroniques (« RoHS recast » ou « RoHS 2 »).

Pour en savoir plus sur la politique de recyclage RoHS de Lenovo (RoHS), visitez :

[http://www.lenovo.com/social\\_responsibility/us/en/RoHS\\_Communication.pdf](http://www.lenovo.com/social_responsibility/us/en/RoHS_Communication.pdf)

### **Inde**

RoHS compliant as per E-Waste (Management & Handling) Rules, 2011.

### **Viêt Nam**

Les produits Lenovo vendus au Viêt Nam à partir du 23 septembre 2011 compris respectent les exigences de la circulaire 30/2011/TT-BCT (« Vietnam RoHS ») du Viêt Nam.

### **Ukraine**

Цим підтверджуємо, що продукція Леново відповідає вимогам нормативних актів України, які обмежують вміст небезпечних речовин

### **Turquie**

Ce produit Lenovo est conforme aux exigences de la directive de la République de Turquie relative aux restrictions d'utilisation de certaines substances dangereuses dans les déchets d'équipements électriques et électroniques (DEEE).

Türkiye AEEE Yönetmeliğine Uygunluk Beyanı

Bu Lenovo ürünü, T.C. Çevre ve Orman Bakanlığı'nın "Atık Elektrikli ve Elektronik Eşya Bazı Zararlı Maddelerin Kullanımının Sınırlandırılmasına Dair Yönetmelik (AEEE)" direktiflerine uygundur.

AEEE Yönetmeliğine Uygundur.

# Déclaration de conformité aux normes CE

## Conformité aux directives de l'Union européenne

Contact UE : Lenovo, Einsteinova 21, 851 01 Bratislava, Slovaquie

# CE 2200

## Conformité avec la directive R&TTE

Ce produit est conforme aux exigences essentielles ainsi qu'aux autres dispositions applicables de la directive sur les équipements radio et équipements terminaux de télécommunication, directive 1999/5/CE (R&TTE). Vous pouvez consulter la déclaration de conformité dans la rubrique « *Notice relative à la réglementation* » que vous pouvez télécharger à partir du site internet Lenovo Assistance. Pour plus d'informations, consultez la section « Téléchargement de publications » dans ce document.

**REMARQUE :** La directive R&TTE 1999/5/CE restera en vigueur pendant la période de transition de la Directive sur les équipements radioélectriques (RED) 2014/53/UE jusqu'au 12 juin 2017. Après cette date, la directive RED 2014/53/UE remplacera la directive R&TTE 1999/5/CE.

## Informations sur le débit d'absorption spécifique (DAS)

Ce périphérique mobile répond aux exigences gouvernementales en matière d'exposition aux ondes radio. Votre périphérique mobile est un émetteur et un récepteur radio. La norme d'exposition pour les périphériques mobiles utilise une unité de mesure connue sous le nom de débit d'absorption spécifique (DAS).

En Europe, la limite de DAS est de 2,0 W/kg en moyenne sur 10 grammes de tissu. Lors des tests visant à déterminer le DAS, l'appareil est utilisé dans des positions de fonctionnement standard et fonctionne à son niveau de puissance certifié le plus élevé dans toutes les bandes de fréquences testées.

La valeur DAS la plus élevée pour votre appareil Lenovo lors des tests d'utilisation au niveau de la tête et du corps est indiquée ci-dessous :

Position	Valeur DAS la plus élevée	Réglementation
Tête	0,725	Limite du DAS (Europe) : 10 g (2,0 W/kg)
Près du corps	0,975	Limite du DAS (Europe) : 10 g (2,0 W/kg)

En cours d'utilisation, les valeurs de DAS réelles de cet appareil sont généralement bien inférieures aux valeurs mentionnées ci-dessus. En effet, à des fins d'efficacité système et pour réduire les interférences sur le réseau, la puissance de fonctionnement de vos périphériques mobiles est automatiquement réduite lorsque la pleine puissance n'est pas requise pour l'appel. Plus la puissance de sortie du périphérique est basse, plus sa valeur DAS est faible.

Pour répondre aux exigences d'exposition aux radiofréquences pendant le fonctionnement près du corps, l'appareil doit être placé à au moins 0,5 cm du corps.

© Copyright Lenovo 2016.

**Reduce | Reuse | Recycle**



V1.0\_20160628



HQ60112669000

Printed in China